

# Komunikat startowy Poznańska Bimba 2015

## Organizator

Organizatorem rajdu miejskiego Poznańska Bimba jest Stowarzyszenie rajdkonwalii.pl

## Baza

Baza rajdu mieścić się będzie w budynku sali gimnastycznej VIII LO w Poznaniu przy ulicy Cegielskiego.

## Biuro

Biuro zawodów będzie czynne dla trasy Helmut w sobotę od 7:30, natomiast dla trasy Pestka od 9:15.

W tym czasie każdy zawodnik musi zgłosić się osobiście w celu podpisania deklaracji udziału w rajdzie na własną odpowiedzialność. Pakiet startowy otrzymuje dowolna osoba z zespołu.

Zawodnicy trasy Helmut otrzymają numery startowe na plecak i rower, kartę startową, sznurek do przymocowania karty, agrafki lub zipy do przymocowania numeru startowego.

Zawodnicy trasy PST otrzymują osobiste numery startowe, kartę startową oraz sznurek do jej przymocowania.

Zawodnicy otrzymają pakiet w folii strunowej A3 – folię można użyć do zabezpieczenia mapy w razie deszczu.

Pakiet startowy będzie można również odebrać w piątek 22 maja w godzinach 19-20 w hostelu Melange w Poznaniu.

## Dojazd i parking

Dla mieszkańców Poznania najwygodniej będzie dojechać bezpośrednio na rowerze, bądź w przypadku trasy PST komunikacją miejską. Okolice VIII LO to ściśle centrum z płatną strefą parkingową. Samochód proponujemy zostawić po drugiej stronie Warty przy budynkach Politechniki Poznańskiej i stamtąd dojść/dojechać na rowerze do bazy.

## Strefa bazy/startu i mety

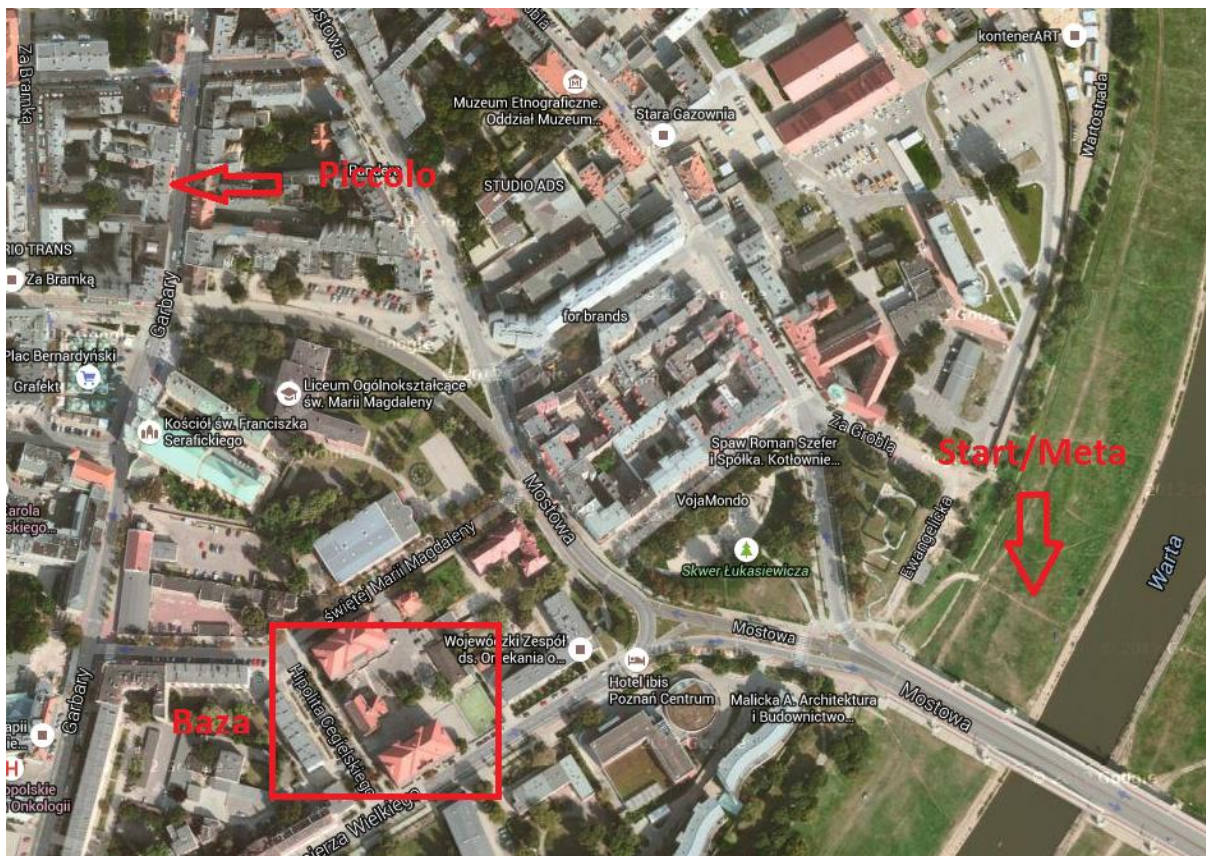
Będziemy mieć do dyspozycji budynek Sali gimnastycznej. Dostęp tylko do parteru – zakaz wchodzenia na piętro.

W budynku szatnie, prysznice i toalety. Odprawa odbędzie się na Sali gimnastycznej, zostaliśmy poproszeni, żeby przed wejściem do Sali ściągnąć buty.

Miejsce na rowery na boisku szkolnym tak jak zaznaczono poniżej.

Start i meta znajdować się będą bezpośrednio nad Wartą w okolicy Mostu Rocha ok.250m od bazy.





## Harmonogram startu

- 8:30 – odprawa trasy Helmut i rozdanie map
- 8.50 – wyjście na start trasy Helmut
- 9:00 – start trasy Helmut
- 11:30 – odprawa trasy Pestka i rozdanie map
- 11:50 – wyjście na start trasy Pestka
- 12:00 – start trasy Pestka

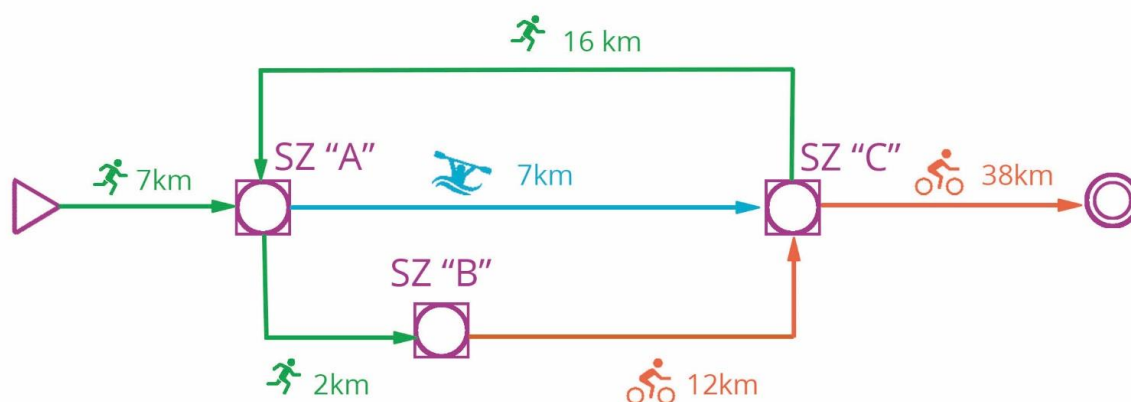
## Trasy

Na trasie Helmut możemy wyróżnić 4 główne etapy:

- Etap 1 – biegowy prolog z etapami na ortofotomapie i mapie sportowej do biegu na orientację (ok 8km)
- Etap 2/4 – kajak ok. 7km
- Etap 3 – bieg po mieście z wieloma zadaniami specjalnymi ok. 17km
- Etap 2/4 – rower 12km
- Etap 5 – rower 38 km

Pierwszych 20 zespołów po etapi 1 rusza na kajak, kolejne najpierw pokonują część etapu rowerowego.

# Trasa Helmut - schemat



## Trasa PST

Ze startu zawodnicy biegną na PK1 gdzie otrzymują mapę do biegu na orientację. Po wykonaniu tego etapu mają do zaliczenia jeszcze 15 punktów, które mogą podbijać w dowolnej kolejności. Na tym etapie można korzystać z komunikacji miejskiej, czyli autobusów lub tramwajów. Zawodnicy muszą też zwrócić uwagę w jakich godzinach „czynne” są poszczególne punkty, aby nie dotrzeć do nich za późno lub za wcześnie.

## Mapa

Trasa Helmut otrzymuje na starcie mapę w formacie A3. Mapa składa się z 3 części – pierwszy etap pieszy, etap rowerowy i kajakowy (skala 1:50 000), etap rowerowej jazdy na orientację skala (1:10 000). Oraz mapę w formacie A4 w skali 1:30 000 na drugi etap pieszy

Trasa PST otrzymuje mapę w formacie A3 w skali 1:25 000.

Na obu trasach zespół otrzymuje 2 komplety map w jednej folii.

## Żywnienie na trasie

Zawodnicy mogą korzystać na trasie z wszystkich mijanych sklepów, barów itd.

Jako organizatorzy nie zapewniamy punktów odżywczych na trasie.

## Punkt kontrolny

Punkt kontrolny będzie w terenie oznaczony za pomocą trójwymiarowego biało-pomarańczowego lampionu.

Na punktach znajdować się będzie perferator do potwierdzenia obecności na kartach startowych.

Na punktach wymagających wykonania zadania specjalnego będzie sędzia.

W przypadku stwierdzenia braku lampionu w miejscu punktu kontrolnego (z powodu np. Kradzieży) prosimy zrobić zdjęcie tego miejsca.

Opisy punktów kontrolnych otrzymacie na osobnej kartce A4. Znajdą się tam informacje od której do której punkt jest otwarty, jego dokładna lokalizacja, czy znajduje się na nim zadanie specjalne (a także ile ono +/- trwa i ile jest stanowisk wykonywania).

## Zadania specjalne

Na obu trasach znajduje się kilkanaście zadań specjalnych.

Zadania specjalne podzielić można na dwa typy:

- zadania, na które macie nieograniczony czas i liczbę prób (np. Zagadka logiczna). Takie zadanie wykonujecie do skutku, po określonym czasie dostajecie odpowiedź/ułatwienie, potem kolejną. Rezygnacja z zadania jest równoznaczna z brakiem punktu (spadek w klasyfikacji za wszystkie zespoły, które zrobiły całość). Tych zadań nie można „odbić” biegając karne rundy.
- zadania z ograniczoną liczbą prób (np. Strzelanie z łuku). Jeśli nie wykonacie zadania w określonej liczbie prób, nie otrzymujecie potwierdzenia od sędziego i na jednym z ostatnich punktów na trasie będziecie mieć do przebiegnięcia karną rundę (tak jak ma to miejsce np. w biathlonie). Każde niewykonane ZS to około 10 minut dodatkowego biegania.

## Komunikacja miejska

Jako organizator nie zapewniamy biletów komunikacji miejskiej dla trasy PST. Jeśli startują osoby nieposiadające biletów miesięcznych radzimy zakupić sobie bilet dobowy.

Korzystać na trasie PST można jedynie z autobusów i tramwajów, zakazane jest korzystanie z rowerów miejskich i taksówek.

### Zwieszenie z trasy

Organizator zapewni zwieszenie z trasy tylko w przypadku kontuzji.

### Bezpieczeństwo

Rajd odbywa się przy pełnym ruchu ulicznym. Dlatego przypominamy o przestrzeganiu przepisów ruchu drogowego.

Radzimy też zaopatrzyć się w folię NRC, nie waży dużo, a zapowiadane są burze, które nawet przy 28 stopniowym upale potrafią szybko wychłodzić organizm. Zalecamy też zabranie tabletek przeciwbólowych i plastrów.

Organizator nie zapewnia ubezpieczenia NNW.

### Posiłek regeneracyjny

Po biegu zapewniamy posiłek regeneracyjny – tradycyjnie makaron z sosem mięsny lub w wersji wegetariańskiej. Na posiłek będzie się trzeba przespacerować do Baru Piccolo na ul. Garbary.

### Klasyfikacja końcowa

O miejscu w klasyfikacji decyduje liczba zdobytych punktów. Punkty zdobywa się poprzez odnalezienie punktów kontrolnych i wykonywanie zadań specjalnych (lub bieganie za nich karnych rund). W przypadku takiej samej liczby zdobytych punktów o miejscu decyduje czas.

Limit czasowy obu tras to godzina 20:00. Dopuszczamy spóźnienia do 30 minut, ale każda minuta spóźnienia to dodatkowe 2 minuty dodane do czasu.

### Ceremonia zakończenia

Ceremonia zakończenia będzie miała miejsce o godzinie 20:00 w bazie zawodów w VIII LO. Nagradzamy po 3 najlepsze zespoły na każdej z tras oraz najlepszy zespół z kobietą w składzie na trasie Helmut. Bardzo nas ucieszy jeśli licznie zostanieie do końca zawodów, aby dopingować dojeżdżających po Was do mety zawodników oraz bić brawo zwycięzcom na ceremonii zakończenia.

### Relacja LIVE

Będziemy prowadzić relację LIVE z zawodów na naszym facebookowym profilu.

Zachęcamy również osoby posiadające telefon z systemem android do zainstalowania aplikacji ŚledźGPS za pomocą, której będzie można znaleźć się w transmisji GPS z zawodów.